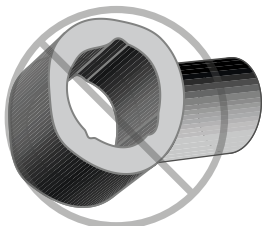


GUÍA DE INSTALACIÓN PARA BUJES SIN CASQUILLO EXTERIOR

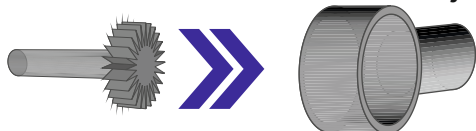
1.- Limpieza de tensor (tirante):

Una vez desinstalada la pieza a reponer hay que verificar el estado del tirante.



** No reutilizar si esta ovalado, mutilado, corroído y/o presenta desgaste, quebraduras o daño físico**

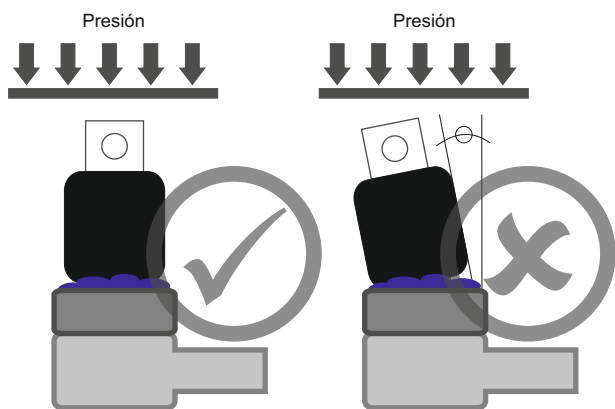
Limpiar la cavidad del tirante con lija y turbina.



Verificar que la cavidad tenga la medida correcta.

3.- Instalación

Aplicar presión sobre el núcleo como se muestra en el dibujo.

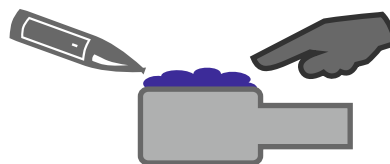


Mantener presión hasta colocar la pieza en posición correcta vertical y angular.

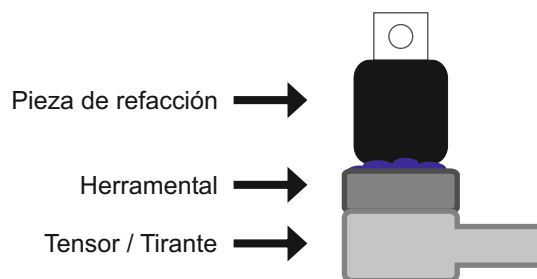
Limpiar y retirar el exceso de crema instaladora.

2.- Preparación de componentes y aplicación de crema instaladora PHIX :

Aplicación de crema instaladora PHIX, esto ayudara a no dañar los componentes y aumentar el tiempo de vida de las piezas.

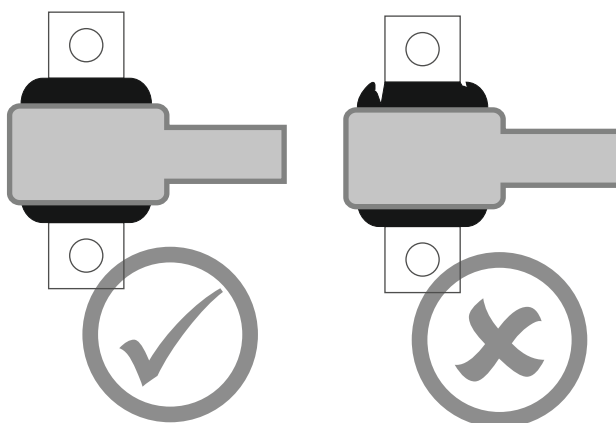


Colocar tirante, refacción y herramienta de instalación según numero de parte.



4.- Revisión

Inspeccionar que la pieza no presente algún daño físico ni desprendimiento del hule-metal.



Recomendaciones:

- ☒ Cambiar los bujes de ambos extremos en cada reparación.
- ☒ Utilizar los herramientas y equipos adecuados.
- ☒ No instalar piezas que presenten daño físico.
- ☒ No utilizar grasas, solventes o detergentes para lubricación.

Posibles causas de falla:

Altas temperaturas: la temperatura de instalación y operación no debe exceder de 65°C.

Daño físico: las piezas no deben ser golpeadas, esmeriladas, lijadas, pulidas, cortadas y/o mutiladas al momento de su instalación, esto genera una disminución en el tiempo de vida de la pieza o incluso su falla inmediata.

Instalación inadecuada: antes de instalar un componente debe verificar que la pieza sea la correcta y que cuenta con los herramientas, lubricantes y equipos adecuados para su ensamble. De no ser así se pueden generar daños prematuros en las piezas.

Componentes desgastados o fuera de especificaciones: todos los productos Sthebson son diseñados y manufacturados bajo los estándares y especificaciones de equipo original. En caso de que los demás componentes de ensamble como son tirantes, perchas, vigas, etc. Presenten desgaste o no se ajusten a las especificaciones originales, existe una alta probabilidad de falla en la reparación general.

Exposición a solventes y productos corrosivos: se debe verificar que en el procedimiento de instalación no se utilicen lubricantes base solvente o productos corrosivos (ácidos) ya que estos atacan al producto acortando en gran medida el desempeño de los mismos.

Almacenamiento: el almacenamiento máximo para los productos Sthebson no debe exceder más de 12 meses, después de ese tiempo el producto pierde la garantía de fábrica.

Si requiere asesoría personalizada comunicarse a